

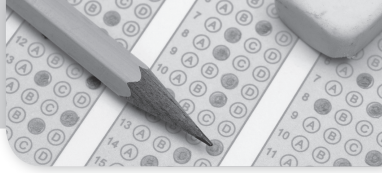
# 本 | 章 | 習 | 題

- (A) 01. 網路頻寬 (bandwidth) 指的是同一時間內，網路資料傳輸的速率，下列何者是其常用的單位？ (A) BPS (B) CPS (C) FPS (D) GPS。 [94 統測]
- (D) 02. 下列何種設備可將類比 (Analog) 信號與數位 (Digital) 信號互相轉換？ (A) 前置處理機 (B) 多工機 (C) 傳真機 (D) 數據機。 [丙檢]
- (B) 03. 以下哪一種通訊連線方式可以做為上 Internet 網路之方法？ (A) 掃描器 (B) 數據機 (C) 傳真機 (D) 呼叫器。 [丙檢]
- (C) 04. 下列設備中，何者係採用半雙工 (half-duplex) 的模式進行通訊傳輸？ (A) 手機 (B) 電視機 (C) 無線對講機 (D) 收音機。 [93 二技]
- (B) 05. 利用標準數據機連上 Internet，其最高傳輸速度為若干？ (A) 336K (B) 56K (C) 64K (D) 128K bps。 [91 統測]
- (D) 06. 在不同時間可作雙向傳輸，當某一方處於接收狀況時就不能傳送資料是？ (A) 區域網路 (LAN) (B) 單工 (Simplex) (C) 全雙工 (Duplex) (D) 半雙工 (Half-Duplex)。 [95 技競]
- (C) 07. 對於雙絞線、同軸電纜和光纖作為有線傳輸媒介的比較，下列敘述何者不正確？ (A) 同軸電纜抗雜訊力較雙絞線為佳 (B) 雙絞線傳輸距離最短 (C) 光纖的頻寬最寬，但抗雜訊力最差 (D) 光纖是以光脈衝信號的形式傳輸訊號。  
開始位元 [94 統測]
- (B) 08. 下列環境，何者較適合使用同軸電纜數據機 (cable modem) 上網？ (A) 傳統電話線 (B) 有線電視纜線 (C) 無線電視天線 (D) 網路雙絞線。 [94 統測]
- (B) 09. 下列何種數據通信 (Data Communication) 傳輸媒體，具有最佳的雜訊隔離、安全性與傳輸效率？ (A) 同軸電纜 (B) 光纖 (C) 微波 (D) 紅外線。 [95 統測]
- (A) 10. 全球定位系統主要是利用下列哪一項網路傳輸媒介？ (A) 微波 (B) 光纖 (C) 同軸電纜 (D) 紅外線。 [96 統測]
- (B) 11. 下列何者是一種無線網路的傳輸媒介？ (A) 光纖 (B) 紅外線 (C) 雙絞線 (D) 同軸電纜。 [97 統測]
- (C) 12. 10Base2 乙太網路使用 RG58 同軸電纜為傳輸媒介，其網路拓樸 (Topology) 為下列哪種結構？ (A) 星狀 (B) 環狀 (C) 匯流排 (D) 網狀。 [92 統測]
- (A) 13. 下列哪一種網路拓樸 (Topology)，是以一條線路來連接所有的節點，線路兩端結尾處則以終端電阻來結束佈線？ (A) 匯流排拓樸 (B) 環狀拓樸 (C) 星狀拓樸 (D) 網狀拓樸。 [92 統測、95 技競]



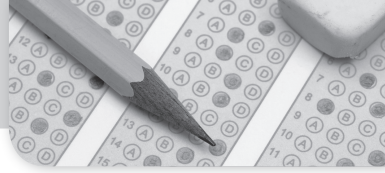
## 本 | 章 | 習 | 題

- (A) 14. 一群同學同住一棟房舍中，使用一部集線器將所有電腦連接起來形成一個區域乙太網路，則該網路最可能為下列哪種拓樸 (Topology)？ (A) 星狀 (B) 環狀 (C) 網狀 (D) 匯流排。 [96 統測]
- (D) 15. 有關網路設備的敘述，何者正確？ (A) 交換器是用來轉換數位訊號與類比訊號 (B) 橋接器是用來連接同一區域網路內的多部電腦 (C) 路由器是用來定義電腦在區域網路上的位置 (D) 閘道器是用來連接不同類型的通訊協定。 [96 統測]
- (B) 16. 下列網路傳輸設備中，何者用來將網路訊號增強後再送出？ (A) 橋接器 (Bridge) (B) 中繼器 (Repeater) (C) 路由器 (Router) (D) 交換器 (Switch)。 [96 統測]
- (B) 17. 下列有關網路傳輸設備的敘述，何者錯誤？ (A) 集線器 (hub) 可連接多個網路節點 (B) 中繼器 (repeater) 主要用於連接兩個區域網路 (C) 路由器 (router) 可連接多個網路 (D) 交換器 (switch) 類似集線器可減少訊息發生碰撞的機率。 [97 統測]
- (A) 18. 下列何種網路設備可以作為區域網路與廣域網路連接時的橋樑？ (A) 路由器 (Router) (B) 中繼器 (Repeater) (C) 集線器 (Hub) (D) 數據機 (Modem)。 [98 統測]
- (C) 19. 下列何種網路通訊設備會將連結的網段組成單一個碰撞領域 (A) 路由器 (B) 橋接器 (C) 集線器 (D) 交換器。 [93 二技]
- (C) 20. 辦公室裡有 10 部電腦，要共同分享一部印表機，需安裝下列何種設備？ (A) 計數器 (B) 中繼器 (C) 郵件伺服器 (D) 列印伺服器。 [96 二技]
- (C) 21. 使用於區域網路的雙絞線，是每對銅線兩兩纏繞在一起，外面用耐磨的絕緣材料包裹而成，請問該雙絞線內含幾對銅線？ (A) 1 對 (B) 2 對 (C) 3 對 (D) 4 對。 [96 二技]
- (B) 22. 對 IP 分享器之敘述，下列何者錯誤？ (A) 多台電腦可同時上網 (B) 無連線資源分享的功能 (C) 有類似集線器的功能 (D) 使用 NAT (網路位址轉換) 技術。 [96 二技]
- (A) 23. 下列何者是網路設備？ (A) 交換器 (B) 瀏覽器 (C) 暫存器 (D) 正反器。 [96 二技]
- (B) 24. 電腦教室內的 5 部電腦，若以雙絞線直接連至具有 10 個埠的集線器上，請問此種網路連線架構稱為 (A) 匯流排拓樸 (B) 星狀拓樸 (C) 環狀拓樸 (D) 半圓狀拓樸。 [90 統測]



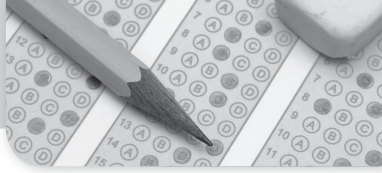
## 本 | 章 | 習 | 題

- (B) 25. 下列敘述何者是錯誤的？ (A) 衛星傳輸是一種無線傳輸的方式 (B) 光纖網路是一種無線網路 (C) 使用手機上網是利用無線網路 (D) 使用電話撥接上網是利用有線網路。 [90 統測]
- (D) 26. 在同一辦公室裡，如果在 20 部以上的電腦，要分享一部具有網路功能的高速雷射印表機，下列何者是最合適的設備？ (A) 集線器 (B) 閘道器 (C) 路由器 (D) 列印伺服器。 [91 統測]
- (C) 27. 關於電腦網路的敘述，下列何者有誤？ (A) 通訊協定 TCP/IP 可適用於區域網路或廣域網路 (B) 有線傳輸媒介中，光纖比雙絞線與同軸電纜較不易受電磁波干擾 (C) 環狀網路架構藉由一集線器以連接各節點電腦，故一旦集線器故障，則會使整個網路停擺 (D) 區域名稱 (domain name) 與 IP 位址均代表網址且具唯一性，但區域名稱比較容易記憶。 [93 統測]
- (A) 28. 若要連接兩個不同的網路區段，且具有選擇資料傳輸路徑的功能，則使用下列哪一種網路通訊設備最合適？ (A) 路由器 (Router) (B) 集線器 (Hub) (C) 中繼器 (Repeater) (D) 橋接器 (Bridge)。 [94 統測]
- (B) 29. 下列哪一種傳輸媒體的有效傳輸距離最短，且易受地形地物之干擾？ (A) 光纖 (B) 紅外線 (C) 雙絞線 (D) 同軸電纜。 [97 統測]
- (A) 30. 下列何種區域網路 (Local Area Network) 的佈線方式，係各電腦間經由中央控制設備 (例如：集線器或伺服器) 連繫，而易於集中管理？ (A) 星狀拓樸 (B) 環狀拓樸 (C) 半圓狀拓樸 (D) 匯流排拓樸。 [97 統測]
- (B) 31. 下列哪個網路連線設備能協助訊息封包 (Packets) 於 Internet 傳遞過程中找到適當路徑，並順利將此訊息封包順利傳送至目的地？ (A) ADSL 數據機 (ADSL Modem) (B) 路由器 (Router) (C) 乙太交換器 (Ether Switch) (D) 橋接器 (Bridge)。 [96 技競]
- (B) 32. 下列哪一種網路的拓樸 (Topology) 型式，是用一條線路連接所有的網路節點，在網路線路兩端結尾處則以終端電阻來結束佈線？ (A) 星狀拓樸 (B) 匯流排拓樸 (C) 環狀拓樸 (D) 網狀拓樸。 [95 技競]
- (C) 33. 10Base-T 乙太網路，此種乙太網路的佈線方式為？ (A) 匯流排 (B) 環狀 (C) 星狀 (D) 網狀。 [丙檢]
- (B) 34. 下列關於在乙太網路中，所使用的雙絞線 (UTP) 和同軸電纜的敘述，何者正確？ (A) 雙絞線等級 1 的傳輸速率，比雙絞線等級 5 的傳輸速率高 (B) 雙絞線的最高傳輸速率，比同軸電纜的最高傳輸速率高 (C) 雙絞線的最大傳輸距離，比同軸電纜的最大傳輸距離遠 (D) 不同等級的雙絞線的最大傳輸距離都不同。 [93 統測]



## 本 | 章 | 習 | 題

- (B) 35. 下列有關乙太網路的敘述，何者正確？ (A) 通常是以衛星通訊作為媒介 (B) 適合應用在辦公室自動化上 (C) 都是使用環狀拓樸的連結架構 (D) 屬於廣域網路的一種。 [95 統測]
- (A) 36. 10BaseT 的乙太網路的傳輸速率是？ (A) 每秒 10Mega bits (B) 每秒 10Mega bytes (C) 每秒 100Mega bits (D) 每秒 100Mega bytes。 [90 統測]
- (A) 37. 乙太網路採用 10BaseT 傳輸規格，其中字母 T 是代表什麼意義？ (A) 雙絞線 (B) 網際網路連線 (C) 資料傳輸端 (D) 資料傳輸速度。 [97 統測]
- (C) 38. 有關藍芽 (Bluetooth) 技術的敘述，下列何者正確？ (A) 主要使用紅外線傳輸 (B) 為防火牆的主要裝置 (C) 可作為短距離無線傳輸媒介 (D) 具有傳輸夾角的限制。 [95 技競]
- (A) 39. 以下哪一項裝置不屬於架設乙太區域網路時可能會使用的設備？ (A) 數據機 (B) 中繼器 (C) 集線器 (D) 集線交換器。 [97 技競]
- (C) 40. 以下哪一項名詞非屬於乙太區域網路的線材或界面？ (A) UTP (B) STP (C) RJ-11 (D) RJ-45。 [97 技競]
- (B) 41. 下列何者是利用有線電視的頻道做為資料傳輸的媒介？ (A) ATM (B) Cable Modem ADSL (C) ADSL (D) ISDN。 [丙檢]
- (A) 42. 以下哪一類無線通訊協定已經成為現有的無線區域網路的主流？ (A) 80211 (B) 80216 (C) 藍芽 (D) 紅外線。 [97 技競]
- (B) 43. 下列何者為無線通訊的協定？ (A) RS-232 (B) IEEE 80211b (C) ISA (D) ADSL。 [96 統測]
- (D) 44. 目前無線區域網路 (Wireless LAN) 使用的通訊協定是： (A) 8022 (B) 8023 (C) 8025 (D) 80211b。 [92 統測]
- (D) 45. 請問無線電視台至家中電視其信號傳輸之方式，係採用下列哪一種？ (A) 全雙工 (B) 半雙工 (C) 全多工 (D) 單工。 [96 技競]
- (A) 46. 有一部中央 (hub) 電腦負責管理網路，其餘電腦都與其直接連接，此種網路架構稱為： (A) 星狀網路 (B) 匯流排網路 (C) 主從架構網路 (D) 環狀網路。 [95 二技]
- (B) 47. 個人電腦上的 RJ-45 網路介面，可連接到下列何種網路？ (A) 無線網路 (B) 乙太網路 (C) 公眾電信交換網路 (D) 光纖分散資料介面 (FDDI) 網路。 [96 二技]



## 本 | 章 | 習 | 題

- (D) 48. 下列何者是無線區域網路 (WLAN) 通訊無法避免的缺點？ (A) 無線網路節點無法移動 (B) 無線網路連線費用高 (C) 無法網路漫遊 (D) 無線電波彼此干擾。 [94 統測]
- (B) 49. 下列何者不屬於無線網路的範疇？ (A) IEEE 80211b (B) 光纖 (C) 微波 (D) 藍芽技術。 [95 統測]
- (B) 50. 「藍芽 (Bluetooth)」是屬於下列哪一方面的技術？ (A) 數位影像 (B) 無線通訊 (C) 模擬訓練 (D) 人工智慧。 [93 統測]
- (D) 51. 下列關於 GPRS、80211b、WAP (Wireless Application Protocol) 及藍芽 (Blue Tooth) 的敘述，何者不正確？ (A) 四者之中，藍芽的有效傳輸距離最短 (B) 四者之中，WAP 傳輸速率最低 (C) 四者之中，80211b 傳輸速率最高 (D) GPRS 傳輸速率可達 11Mbps。 [94 統測]
- (B) 52. RFID (radio frequency identification) 是一種通過無線電波識別特定物品的技術，下列何者不是使用 RFID 技術的優點？ (A) 可進行商品的追蹤 (B) 可增進商品銷售率 (C) 可降低商品失竊率 (D) 可使商品庫存盤點自動化。 [95 二技]
- (A) 53. 下列何者最符合「藍芽」技術的目的？ (A) 讓資訊設備無線傳輸資料 (B) 改善辦公室空氣品質 (C) 減少資訊設備耗電量 (D) 增進網站曝光機率。 [96 統測]
- (D) 54. 下列何者為美國電機電子工程師協會 (IEEE) 所制訂的無線區域網路標準？ (A) 8023 (B) 8024 (C) 8025 (D) 80211。 [97 統測]
- (C) 55. 下列何者是無線區域網路 (WLAN) 通訊不容易避免的缺點？ (A) 無線網路節點無法移動 (B) 無線網路連線費用高 (C) 無線電波彼此干擾 (D) 無法網路漫遊。 [95 技競]
- (B) 56. 以下哪一種無線通訊協定之傳輸距離可達 50 公里、傳輸速度可達 75Mbps？ (A) Wi-Fi (B) WiMAX (C) 藍芽 (D) 紅外線。 [97 技競]
- (B) 57. 傳統類比式有線電視，一條線路能夠同時傳送多個視訊頻道，此種訊號傳送方式稱為： (A) 基頻 (base band) (B) 寬頻 (broadband) (C) 同步傳輸 (synchronous) (D) 非同步傳輸 (asynchronous)。 [95 二技]
- (A) 58. 下列何者不屬於「寬頻」上網？ (A) 56K 數據機撥接上網 (B) ADSL (C) Cable Modem (D) 申請 T1 專線。 [丙檢]
- (C) 59. 在「數位的傳輸頻道」中，其頻道的「頻寬」係指下列何者？ (A) 傳輸線的粗細 (B) 速度每秒多少個位元 (bps) (C) 頻道的最高頻率和最低頻率的差 (D) 網路卡的傳輸能力。 [丙檢]

- (B) 60. 在「數位的傳輸方式」中，其「傳輸速率」係指下列何者？ (A) 傳輸線的粗細 (B) 速度每秒多少個位元 (bps) (C) 頻道的最高頻率和最低頻率的差 (D) 網路卡的傳輸能力。 [丙檢]
- (B) 61. 下列敘述何者是錯誤的？ (A) 衛星傳輸是一種無線傳輸的方式 (B) 光纖網路是一種無線網路 (C) 使用手機上網是利用無線網路 (D) 使用電話撥接上網是利用有線網路。 [90 統測]
- (A) 62. 在通訊科技發達的今日，網路已由基頻 (Baseband) 邁向寬頻 (Broadband)。下列有關基頻與寬頻的敘述，何者不正確？ (A) 基頻或寬頻係取決於使用的傳輸媒體 (B) 寬頻以類比訊號傳輸資料，同一時間能傳輸文字、聲音與視訊等 (C) 寬頻網路可以提供遠距教學、虛擬實境與線上電玩等服務 (D) 有線電視網 (Cable Network) 與非對稱用戶迴路 (ADSL) 都是屬於寬頻網路。 [91 統測]
- (C) 63. 在同一時間內，一條傳輸線允許傳送多個通道之訊號的傳輸模式，稱之為？ (A) 窄頻 (B) 基頻 (C) 寬頻 (D) 展頻。 [97 技競]
- (B) 64. 在同一時間內，一條傳輸線只能傳送單一訊號的傳輸模式，稱之為？ (A) 窄頻 (B) 基頻 (C) 寬頻 (D) 展頻。 [97 技競]